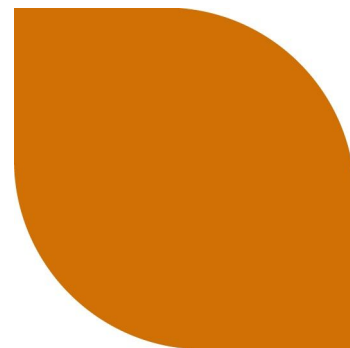


# Plan mot diskriminering och kränkande behandling

Läsåret 2019-2020

Lillångets skola och fritidshem



## **Grunduppgifter**

### **Verksamhetsformer som omfattas av planen**

Skola och fritidshem

### **Ansvariga för planen**

Skolans rektor ansvarar för att verksamheterna utvärderar planen och upprättar en ny varje år.

### **Vår vision**

Lillångets skola skall vara en arbetsplats för elever och vuxna där alla kan känna sig trygga och där ingen skall bli utsatt för diskriminering, trakasserier eller annan kränkande behandling.

Alla elever ska känna sig välkomna till vår skola. Vi accepterar olikheter, t ex kön, etnisk tillhörighet, religion eller annan trosuppfattning och ser det som en tillgång för den sociala utvecklingen. Konflikter ser vi som en naturlig del av samspelet mellan människor som får oss att växa som individer.

För att arbeta mot vår vision upprättar vi en *plan mot diskriminering och kränkande behandling*.

Utöver de konkreta insatser och åtgärder som nämns senare i denna plan, ska våra verksamheter kontinuerligt arbeta med grupp- och individuella samtal som berör etik och moral, samt sociala koder och konfliktlösning. Förebyggande diskussioner och aktiviteter kring värdegrundsfrågor och livskunskap ska genomföras vid dessa aktiviteter :

- i den ordinarie undervisningen i varje ämne
- vid klassråd och elevråd
- i temaarbeten
- i elevhälsoarbetet
- vid enskilda samtal och gruppsamtal

Vi ska genomföra aktiviteterna nedan, för att ge eleverna möjligheter att samspela och lära känna varandra, samt att träna sina förmågor att ta ansvar och att visa respekt för andra människor:

- Temafredagar
- Skoljoggen
- FN-dagen
- Kompisaktiviteter
- Luciafirande
- Jultemadag
- Höstterminsavslutning
- Skolavslutning
- Hockeydag
- Vintersportdag
- Fotbollsdag
- Eleverna hjälper till att ta fram trivsel/ordningsregler
- Klassråd och elevråd
- Gemensamma raster
- Elevens val
- Klassens timme

**Planen gäller från**  
2019-11-01

**Planen gäller till**  
2020-10-31

### **Elevernas delaktighet**

Eleverna görs delaktiga i arbetet genom att de besvarar skolans BRUK-enkät varje år. De görs även delaktiga i uppföljning av planen vid klassråd och elevråd. Vidare deltar de i muntliga utvärderingar och enkäter efter att aktiviteter har genomförts.

### **Vårdnadshavarnas delaktighet**

Vårdnadshavarna informeras om planen via hemsidan, föräldramöten, samråd, utvecklingssamtal och veckobrev och reflektioner/åsikter från dessa kan inhämtas via skolans olika kontaktvägar.

### **Personalens delaktighet**

Personalen har tillsammans arbetat med att upprätta planen.

### **Förankring av planen**

Rektor ansvarar för att all personal är väl insatt i planen. Personalen ansvarar för att förankra planen hos eleverna. Rektor presenterar och diskuterar planen med vårdnadshavare och elever vid skolans samråd. Planen läggs även ut på skolans hemsida.

## **Utvärdering**

### **Beskriv hur fjolårets plan har utvärderats**

Planen har utvärderats under arbetsplatsträffar.

### **Delaktiga i utvärderingen av fjolårets plan**

Rektor och personal har varit delaktiga i utvärderingen.

### **Resultat av utvärderingen av fjolårets plan**

#### **Utvärdering av åtgärder kring främjande insatser och förebyggande åtgärder:**

1. Vi har haft schemalagda aktiviteter inom området värdegrund. Vintersportdagen blev inställd pga vädret. Vi har skrivit in nya aktiviteter i årshjulet och fyllt på listan med tips (filmer och böcker). Personal och elever har bedömt att det här är en bra och viktig främjande insats. Vi har kvar den för att vidareutveckla den och för att det kommer nya elever under hela läsåret.
2. Vi har haft diskriminering och kränkande behandling som en stående punkt på höstterminens arbetsplatsträffar men inte under våren. Oftast finns tio pedagoger som träffar barnen under skoltid närvarande vid arbetsplatsträffarna. Detta är ett bra tillfälle att kunna diskutera olika problem

som kan dyka upp utifrån diskrimineringsgrunderna. Vi bedömer att det är en bra åtgärd som vi kan utveckla, så vi har kvar detta som en främjande insats.

3. Vi har haft flera tillfällen där vi organiserat temadagar där eleverna varit indelade i grupper med barn från alla klasser. Ej haft "vintersportdag" pga vädret. Personal och elever har bedömt att det varit bra, så vi har kvar detta som en främjande insats eftersom det kommer nya elever varje termin. Vi behöver dessutom utveckla denna främjande insats för att fler temadagar ska genomföras under läsåret.
4. Vi har haft schemalagda värdegrundslektioner utifrån behov i respektive klass. Rastvärdarna har varit ute enligt planen men rastvärdarna hinner inte alltid ut före eleverna vid lunchrasten?. Pedagogisk lunch har genomförts enligt planen. Vuxen har följt eleverna till och från skolbussen och fritidspedagoger har mött upp eleverna efter skolan enligt planen. Trygghet har tagits upp på utvecklingssamtalen. Kartan över skolområdet har använts på utvecklingssamtal vid behov.  
Vi strävar efter att ha två pedagoger i omklädningsrummen vid idrottslektionerna. Det finns personal med andra modersmål än svenska anställda. Vi bedömer att denna åtgärd har varit bra och kommer därför att fortsätta med en utvecklad modell av den.
5. Vi har haft resurspersoner, jobbat i mindre grupper och utanför klassrummen så långt det varit möjligt.  
Det har varit färre halvklasstimmar pga att åk 2 haft helklass och att musiklektionerna varit frånvarande utan att vikarie satts in.  
Det har varit regelbundet värdegrundarbete och personal med annat modersmål finns dagligen på skolan.  
Vi upplever mer studiero (bl a mer tid till varje elev och mindre spring i korridoren) när vi använt dessa åtgärder

### **Årets plan ska utvärderas**

Senast 2020-06-30

### **Beskriv hur årets plan ska utvärderas**

De gemensamma aktiviteterna utvärderas av ansvarig personal direkt efter genomförandet. Det sker genom enkäter och samtal med eleverna. Personalen har en gemensam muntlig utvärdering för att se vad som kan förbättras till nästa gång.

En gång i månaden finns planen som en stående punkt på APT. Vi går igenom och utvärderar hur arbetet förlöpt och gör eventuella praktiska förändringar i vårt arbete om vi ser behov av detta.

Tid avsätts i maj/juni där personalen ska utvärdera hur planen fungerat.

### **Ansvarig för att årets plan utvärderas**

Rektor och personal.

## **Kartläggning**

### **Kartläggningsmetoder**

- Årlig elevenkät om inflytande, trygghet och trivsel
- Klassråd
- Elevråd
- Utvecklingssamtal 2 gånger per år
- Skolgårdskarta/trygghetskarta
- Klasskonferenser
- Elevhälsoteam
- Elevhälsomöten (pedagoger, kurator, psykolog)
- Likabehandlingsfrågor diskuteras inom arbetslagen
- Incidentrapportering Osis, kränkningar och tjänsteanteckningar finns för att dokumentera händelser
- Överlämnande

### **Områden som berörs i kartläggningen**

Kränkande behandling, kön, könsöverskridande identitet eller uttryck, etnisk tillhörighet, religion eller annan trosuppfattning, funktionsnedsättning, sexuell läggning och ålder.

### **Hur eleverna har involverats i kartläggningen**

Eleverna har besvarat den årliga enkäten - samt deltagit i utvecklingssamtal, klassråd och elevråd där trivsselfrågor har varit en återkommande diskussionspunkt.

### **Hur personalen har involverats i kartläggningen**

Personalen har sammanställt och analyserat resultatet av elevenkät, utvecklingssamtal, klasskonferenser och klassråd. I det dagliga arbetet har de involverats i samtal med elever och med arbetslaget. De har även deltagit i diskussioner vid arbetsplatsträffar och i elevhälsoteamet. De har rapporterat incidenter på avsedd blankett i OSIS-systemet, samt anmält kränkande handlingar till huvudmannen.

## **Resultat och analys**

Det finns fortfarande elever som inte känner sig trygga i skolan. Det innebär att vi fortsätter att ha minst tre rastvärdar under rasterna + resurspersoner på förmiddagsrasterna. Under lunchrasterna finns det 3-4 rastvärdar ute. Det finns personal i skolan och på fritids som är flerspråkiga. Vi försöker att ha pedagoger i omklädningsrummen före och efter idrottslektionerna.

Det finns elever som inte känner sig respekterade i skolan. Vi arbetar regelbundet med värdegrundsarbete. Eleverna är delaktiga när klass- och skolregler tas fram. Under lektionstid ska pedagogerna försöka tydliggöra för eleverna att de är med och bestämmer saker och att de blir lyssnade på.

Vi ska ha normbrytande aktiviteter tex klädutmaning sista fredagen varje månad. Filmer och böcker som belyser vikten av respekt används i undervisningen.

Pedagogerna upplever ibland att något barn inte är med på någon aktivitet under rasten.

## **Främjande insatser**

### **Värdegrundsarbete i den dagliga verksamheten**

#### **Områden som berörs av insatsen:**

Främja lika rättigheter och möjligheter oavsett kön, könsöverskridande identitet eller uttryck, etnisk tillhörighet, religion eller annan trosuppfattning, funktionshinder, sexuell läggning eller ålder. Samt förebygga och förhindra trakasserier.

#### **Mål och uppföljning**

Att diskriminering och kränkningar inte förekommer i skolmiljön. Stärka eleverna så att de vågar uttrycka sina åsikter.

Uppföljning sker klassvis och kollegialt.

#### **Insats**

Vi har schemalagda aktiviteter inom området värdegrund. Vi har ett årshjul där alla aktiviteter finns samlade, där finns också förslag på material att använda i värdegrundsarbetet. Nya aktiviteter och nytt material dyker upp under hela läsåret. Det som visats sig vara bra sprider vi till varandra och skriver in i vårt årshjul.

#### **Motivera insats**

Att alla elever ska känna sig trygga och respektera varandras likheter och olikheter.

#### **Ansvarig**

Alla pedagoger

**Tid**

Pågår under hela läsåret.

---

**Göra personalen mer medvetna.****Områden som berörs av insatsen:**

Främja lika rättigheter och möjligheter oavsett kön, könsöverskridande identitet eller uttryck, etnisk tillhörighet, religion eller annan trosuppfattning, funktionshinder, sexuell läggning eller ålder. Samt förebygga och förhindra trakasserier.

**Mål och uppföljning**

Att diskriminering och kränkningar inte förekommer i skolmiljön. Uppföljning sker på APT.

**Insats**

Vi har diskriminering och kränkande behandling som en stående punkt på arbetsplatsträffarna. Vi granskar vårt agerande sedan den senaste arbetsplatsträffen i förhållande till diskrimineringsgrunderna. Ser över årshjulet för att planera kommande aktiviteter. Vi gör medvetna val när vi väljer filmer och litteratur till vår undervisning utifrån diskrimineringsgrunderna.

**Motivera insats**

Öka personalens medvetenhet kring diskriminering och kränkande behandling.

**Ansvarig**

Rektor

**Tid**

Pågår under hela läsåret.

---

**Att elever med olika kön, ålder och religion i större utsträckning ska lära känna och leka med varandra.****Områden som berörs av åtgärden**

Kränkande behandling, kön, könsöverskridande identitet eller uttryck, etnisk tillhörighet, religion eller annan trosuppfattning, funktionshinder, sexuell läggning och ålder.

**Mål och uppföljning**

Elever från alla årskurser får möjlighet att känna hur det är att samarbeta och leka med olika kamrater. Uppföljning vid närmast följande arbetsplatsträff och i BRUK-enkäten.

## **Insats**

Organisera temadagar t ex julpyssel, kompisaktiviteter och lekaktiviteter där eleverna är indelade i grupper från alla årskurser. Vintersportdag i parken åk 1 och 3 en dag, f-klass och åk 2 en dag. Vid dessa aktiviteter lägger vi särskild vikt vid att blanda pojkar/flickor och elever med olika etniska/religiösa ursprung. Olika övningar som passar respektive klass kommer vi också att ha. Vi ska skriva in temadagar/övningar i årshjulet och ha årshjulet som en stående punkt på APT för att temadagarna/övningarna ska bli av och utvärderas.

## **Motivera insats**

Eleverna får tillfälle att hitta kamrater över gränserna, som t ex ålder, trosuppfattning och kön.

## **Ansvarig**

Alla pedagoger

## **Tid**

Pågår under hela läsåret.

---

## **Förebyggande åtgärder**

### **Att motarbeta kränkande behandling under skoldagen.**

#### **Områden som berörs av åtgärden**

Kränkande behandling

#### **Mål och uppföljning**

Vi ska ha en trygg miljö för eleverna genom att lärare och fritidspedagoger finns nära eleverna under hela skoldagen. Utvärdering via BRUK-enkäten och under utvärderingen av planen i maj/juni.

#### **Åtgärd**

- Minst tre rastvärdar, med orangefärgade västar, finns ute på alla raster som hjälp och stöd för eleverna. Även resurspersoner har väst på sig.
- Rastvärdar som är ute cirkulerar i två områden, nere på grusplanen / utanför idrottshallen respektive uppe vid klätterställningen / flaggstången. Den som har området närmast skolan har även ansvar för att hålla koll i kapprummen.
- Lärare och fritidspedagoger äter pedagogisk lunch med eleverna.
- En vuxen följer alltid eleverna till och från skolbussen och fritidspedagogerna möter upp de elever som ska till fritidshemmet efter skolan.
- Elevernas trygghet tas upp på varje utvecklingssamtal. Skolområdeskartan används som stöd om någon elev vill visa var man inte känner sig trygg ute på rasten.
- Någon från skolans personal följer med när treorna åker buss till slöjdlektionerna på GB-skolan.



- Två pedagoger i omklädningsrummen på idrottslektionerna som även närvarar så mycket som möjligt före och efter idrottslektionerna.
- Säkerställa att det alltid finns vuxna ute när eleverna kommer ut på rast och att det finns vuxna som möter upp när eleverna kommer in från rast.
- Sträva efter att det finns personal med annat modersmål anställd i skola och fritidshem.

### **Motivera åtgärd**

Resultatet av elevenkäten visade att de flesta elever känner sig trygga på skolan, men inte alla.

### **Ansvarig**

All personal.

### **Tid**

Pågår under hela läsåret.

---

## **Att alla elever ska uppleva att vi respekterar varandra i skolan.**

### **Områden som berörs av åtgärden**

Kränkande behandling

### **Mål och uppföljning**

Vi ska ha en miljö där alla känner sig respekterade.

Uppföljning sker vid utvärderingen av planen i maj/juni.

### **Åtgärder**

Normbrytande aktiviteter. T ex fredagsutmaning.

Regelbundet värdegrundsarbete.

Kvinnlig och manlig personal samt personal med annat modersmål än svenska jobbar på skolan.

### **Motivera åtgärd**

Kartläggningen visar att det finns elever som upplever att vi inte respekterar varandra i skolan.

### **Ansvarig**

All personal.

### **Tid**

Pågår under hela läsåret.

## **Att alla elever känner att de är delaktiga i rastgemenskapen.**

### **Områden som berörs av åtgärden**

Förebygga och förhindra trakasserier eller annan kränkande behandling.

### **Mål och uppföljning**

Att skapa en trygg och inkluderande lärmiljö utomhus. Uppföljning sker vid utvärderingen av planen i maj/juni.

### **Åtgärd**

Pedagogerna som är ute på rasterna söker medvetet upp och aktiverar elever som inte är med och leker.

### **Motivera åtgärd**

Pedagogerna har sett att alla barn inte är med och leker på en del raster.

### **Ansvarig**

All personal.

### **Tid**

Pågår under hela läsåret.

---

## **Rutiner för akuta situationer**

### **Rutiner för att tidigt upptäcka trakasserier och kränkande behandling**

Vi strävar efter att alltid ha vuxna ögon i närheten av elevernas aktiviteter. En vuxen finns alltid i närheten i omklädningsrum och när eleverna duschar efter idrotten. En vuxen finns alltid i närheten när eleverna är på väg ut eller in från rast. Det finns alltid minst två vuxna ute på raster. En vuxen följer eleverna till och från skolbussen och fritidspedagogerna möter upp eleverna som ska till fritidshemmet efter skolan. Lärare och fritidspedagoger äter pedagogiskt med eleverna i skolrestaurangen. All personal inom skolans verksamhet har ett ansvar att uppmärksamma incidenter som kan tyda på trakasserier. All personal i skolan har ett ansvar för att situationer där kränkning förekommer gå in och avbryta och tydligt markera att man inte tolererar ett sådant beteende.

### **Personal som elever och föräldrar kan vända sig till**

Elever och föräldrar kan vända sig till sin klasslärare eller till någon av personalen på fritidshemmet. De kan även vända sig till skolans rektor eller skolsköterska.

### **Rutiner för att utreda och åtgärda när elev kränks av andra elever**

Vid alla former av trakasserier eller kränkningar gäller som utgångspunkt dialog och samtal.

1. Den personal som får kännedom om att en elev kan vara utsatt för trakasserier eller kränkande behandling, ansvarar för att skyndsamt genomföra samtal med

inblandade elever, samt rapportera ärendet till rektor. Först när alla inblandade har fått möjlighet att yttra sig och gett sin bild av vad som har hänt kan skolan objektivt bedöma situationen.

2. Vårdnadshavarna kontaktas och informeras om händelsen.

3. Rektor ansvarar för att anmäla kränkningen till huvudman enligt kommunens framtagna riktlinjer, samt att informera skolans elevhälsoteam.

4. Rektor ansvarar för fortsatt utredning av ärendet och att åtgärder diskuteras och planeras.

5. Åtgärderna som vidtas grundar sig på utredningen i det enskilda fallet och riktas till såväl den elev som blivit utsatt som till den eller dem som utövat trakasserier eller kränkningarna. Det kan även bli aktuellt att vidta åtgärder som förändrar strukturer och förhållanden på grupp- och verksamhetsnivå.

6. Vid allvarliga fall av trakasserier eller kränkande behandling kan det bli aktuellt att utreda de inblandade elevernas stödbehov och utarbeta åtgärdsprogram enligt kapitel 3 §§ 6-12 i skollagen (2010:800).

### **Rutiner för att utreda och åtgärda när elev kränks av personal**

Både diskrimineringslagen och skollagen innehåller ett absolut förbud för de anställda att utsätta ett barn eller en elev för trakasserier eller kränkande behandling. Detta gäller för alla tänkbara former av kränkningar.

Barn och elever som upplever sig trakasserade eller på annat sätt kränkta av personal är i en särskilt utsatt situation eftersom de befinner sig i beroendeställning. Kränkningar som begås av personal betraktas därför som mycket allvarliga. Det är viktigt att skolan agerar skyndsamt när det finns misstanke om att ett barn eller elev upplever sig kränkt av en personal.

1. Den person som får kännedom om att en elev kränkts av personal är skyldig att omedelbart informera rektor.

2. Rektorn ansvarar för att skyndsamt utreda händelsen och vidta åtgärder, samt anmäla ärendet till huvudman enligt kommunens framtagna riktlinjer. Först när alla inblandade har fått möjlighet att yttra sig och gett sin bild av vad som har hänt kan rektor objektivt bedöma situationen.

3. Vid allvarliga fall av trakasserier eller kränkande behandling kan det bli aktuellt att överväga disciplinära åtgärder gentemot den eller de anställda som har utfört trakasserier eller kränkningarna. I lagen om anställningsskydd (LAS) finns en rad arbetsrättsliga åtgärder som arbetsgivaren kan vidta mot arbetstagare som misskött sig och utsatt någon för trakasserier eller kränkande behandling.

De åtgärder som kan bli aktuella är:

- Varning (enligt LAS 30§)
- Omplacering (enligt LAS 7§)
- Uppsägning (enligt LAS 7§)
- Avsked (enligt LAS 18§)

Innan någon av dessa arbetsrättsliga åtgärder kan vidtas ska den anställdes eventuella fackliga organisation kontaktas. När arbetsrättsliga åtgärder vidtas mot en anställd för att stävja trakasserier eller kränkande behandling, erbjuds stödsamtal.

### **Rutiner för uppföljning**

Rektor är ytterst ansvarig för att inom 14 dagar följa upp ärendet med personal, elever, vårdnadshavare och elevhälsoteam.

Rektor återkopplar till huvudman på avsedd blankett enligt kommunens framtagna riktlinjer.

Rektor ansvarar för att regelbundet träffa den personal som kränkt en elev och följa upp ärendet.

### **Rutiner för dokumentation**

Noggrann dokumentation ska föras av alla inblandade vid misstänkt fall av diskriminering, trakasserier eller andra kränkningar.

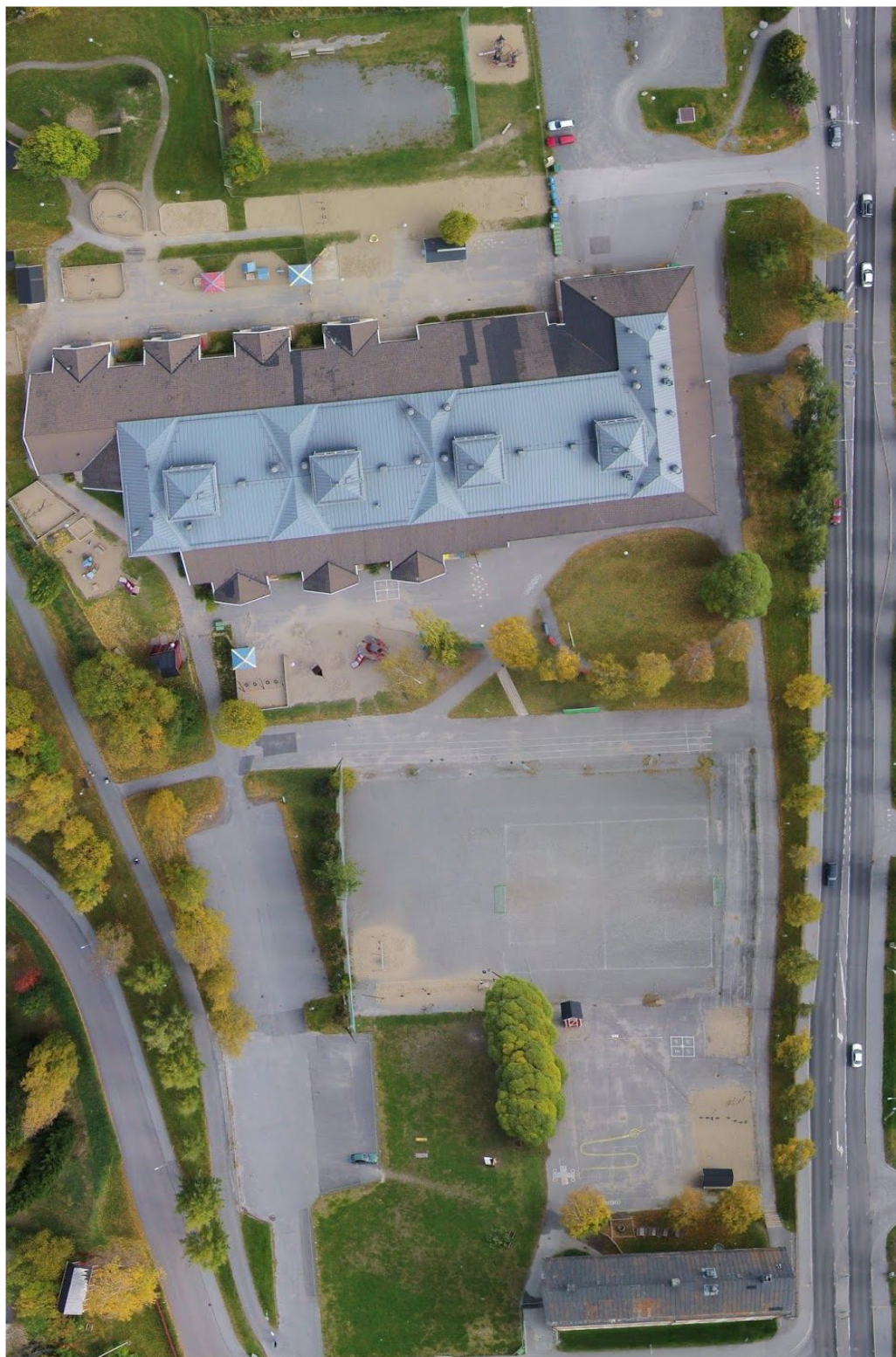
Rektor har huvudansvaret för att dokumentationen sparas.

Med dokumentation avses både observationer och mötesanteckningar.

### **Ansvarsförhållande**

1. Rektor är ytterst ansvarig för att rutiner upprättas.
2. All personal som får kännedom om att en elev anser sig ha blivit utsatt för trakasserier eller kränkande behandling är skyldig att anmäla detta till rektorn.
3. Rektor är skyldig att föra informationen vidare till huvudman.
4. Rektor ansvarar för att en utredning genomförs och att åtgärder vidtas skyndsamt.
5. Inblandad personal är skyldig att genomföra de åtgärder rektor beslutar.
6. Inblandad personal är ansvarig att dokumentera samtal och observationer.
7. Rektor ansvarar för att dokumentationen arkiveras.
8. Rektor ansvarar för att följa upp ärendet och stoppa fortsatta trakasserier och kränkningar.

Skolgårdskarta över Lillängets skola/förskola och fritidshem



# Årshjul

Bilaga 2

## Augusti

Aktivitet	Ansvarig	Utvärdering
*Flagghissning, sång och glass, F-3	*Alla	
*Lekdag (halvdag) F-3	*Fritids	

## September

Aktivitet	Ansvarig	Utvärdering
*Skoljoggen, 5-åringar- åk 3	*Fritids m. hjälp av lärarna	

## Oktober

Aktivitet	Ansvarig	Utvärdering
*FN-dagen, vi sjunger tillsammans F-3	*Musikläraren och lärarna	

## November

Aktivitet	Ansvarig	Utvärdering
<b>Lekdag (halvdag) F-3</b>	<b>*Fritids</b>	

## December

Aktivitet	Ansvarig	Utvärdering
*Luciafirande för hela skolan, F-3.	*åk 3	
*Luciafirande på Solgården, 5-åringar-fsk klass.	*Nina, Anki	

*Julavslutning i A-spår och B-spår, F-3	*Lärarna m. hjälp av musiker	
*Pysseldag i tvärgrupper (1-3)	*Lärarna	

### Januari

Aktivitet	Ansvarig	Utvärdering

### Februari

Aktivitet	Ansvarig	Utvärdering
*Hockeymatch	* Fritids och skola	

### Mars

Aktivitet	Ansvarig	Utvärdering
*Vintersportdag, 1-3 eller F-3	* Fritids och skola	

### April

Aktivitet	Ansvarig	Utvärdering

### Maj

Aktivitet	Ansvarig	Utvärdering

### Juni

Aktivitet	Ansvarig	Utvärdering
*Fotbollsdag, F-3	*Fritids och skola	
*Skolavslutning, F-3	*Skolan m. hjälp av musiker	

## Tips! (Böcker, filmer m.m.)

“Gruppen som grogrund”, Gunilla O. Wahlström

“Bygg din grupp trygg”, Emma Widegren

“Livsviktigt”, Birgitta Kimber

Medienavet (sök på värdegrund)

“Du är bäst”, UR

“Lill-Zlatan och morbror Raring”, Pija Lindenbaum

“Kenta och barbisarna”, Pija Lindenbaum

“Stjärnfamiljer”, Minna Paananen

“Gnissel i klassen”, Linda Palm ÅsaMia Alteryd

“Bästa kalaset”, Linda Palm, Johanna Lundqvist Björn

“Pelle Svanslös”, Gösta Knutsson